

平成21年1月23日

GTG Gluskin Townley Group が財団法人自転車産業振興協会向けに作成

米国自転車市場レポート 2009 年 1 月号

米国自転車市場情報

輸入

2008 年年初 10 カ月間の自転車輸入は、表 1 に示す通り 2007 年と比べて 282,093 台 (1.84%) の増加となった。

表 1 年初 10 カ月間の米国自転車輸入 2008 年及び 2007 年の比較

1~10 月 HS 関税番号	2008		2007		変化	
	台数	FOB US\$	台数	FOB US\$	台数	FOB US\$
1510 19 インチ以下	4,364,214	118,375,661	4,376,763	107,637,120	-12,549	10,738,541
1520 20 インチ	4,721,557	177,817,385	4,524,399	147,854,837	197,158	29,962,548
1550 24 インチ	958,361	55,994,440	1,140,879	62,563,667	-182,518	-6,569,227
2500 27 インチ及び 700c	991,856	257,787,662	800,622	196,748,838	191,234	61,038,824
3500 26 インチ	4,417,224	429,882,640	4,275,494	354,798,124	141,730	75,084,516
その他	181,075	18,720,011	234,037	16,737,602	-52,962	1,982,409
計	15,634,287	1,058,577,799	15,352,194	886,340,188	282,093	172,237,611
対前年比%					1.84%	19.43%
平均単価 US\$		\$67.71		\$57.73		\$9.97
対前年比%						17.28%

出典：米国商務省輸入統計、The Gluskin Townley Group による分析

自転車輸入台数は小幅な増加にとどまったものの、総 FOB 価格は US\$10 億を突破し、前年同期比 19% の増加となった。FOB 価格の増加は大半が物価上昇によるもので、2008 年のほぼ全期間にわたって続いた材料費及び完成品価格の上昇を反映している。

2008 年年初 10 カ月間における輸入自転車の平均 FOB 単価は、前年同期比で 1 台当たり 17% (US\$10.00 弱) の増加となった。

表 2 は、2008 年年初 10 カ月間における 5 つの関税番号及びその他の自転車の平均 FOB 単価を前年同期との比較で示したものである。

表 2 年初 10 カ月間の米国自転車輸入 平均 FOB 価格 2008 年と 2007 年の比較

関税番号	2008 平均単価	2007 平均単価	変化 \$	変化%
1510 19 インチ 以下	\$27.12	\$24.59	\$2.53	10%
1520 20 インチ	\$37.66	\$32.68	\$4.98	15%
1550 24 インチ	\$58.43	\$54.84	\$3.59	7%
2500 27 インチ及び 700c	\$259.90	\$245.74	\$14.16	6%
3500 26 インチ	\$97.32	\$82.98	\$14.34	17%
その他	\$103.38	\$71.52	\$31.86	45%
計	\$67.71	\$57.73	\$9.98	17%

出典：米国商務省輸入統計、The Gluskin Townley Group による分析

2007 年に続き、ドル価格で見ても大きく上昇したのは関税番号 2500 の 27 インチ及び 700c、並びに関税番号 3500 の 26 インチである。その他の自転車に次いで単価の増加率が大きかったのは幅広い製品区分を擁する関税番号 3500 である。

現在の米国の経済状況を考えると、表 2 に示されている単価上昇分を消費者に転嫁することはますます困難になり、その結果、米国の輸入自転車流通経路における利益率は低下するものと思われる。

表 3 は過去 9 年間の年初 10 カ月間の自転車輸入の推移を表したものであるが、この表から 2008 年は販売台数において 2007 年をわずかに上回ったものの、2006 年と 2005 年を下回っていることがわかる。しかし、総 FOB 価格は US\$10 億で、平均単価とともに過去 9 年間の最高を記録した。

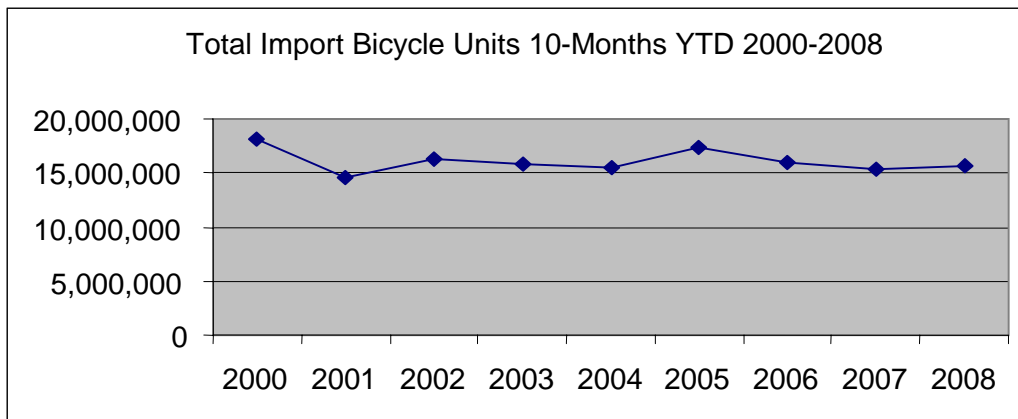
表 3 年初 10 カ月間の自転車輸入の過去 9 年間の推移

	総台数	総 FOB 価格 U. S. \$	平均単価 U. S. \$
2008	15,643,287	1,058,577,799	\$67.71
2007	15,352,194	886,340,188	\$57.73
2006	16,003,666	844,127,134	\$52.75
2005	17,428,203	896,686,413	\$51.45
2004	15,441,599	724,594,366	\$46.92
2003	15,859,010	706,179,715	\$44.53
2002	16,294,475	732,556,985	\$44.96
2001	14,634,686	678,339,095	\$46.35
2000	18,207,988	888,849,806	\$48.82

出典：米国商務省輸入統計、The Gluskin Townley Group による分析

図 A は表 3 に示す 2000 年から 2008 年までの 9 年間の自転車総輸入台数のデータを基に作成したものである。

図 A



出典：米国商務省輸入統計、The Gluskin Townley Group による分析

10月の自転車輸入は小売業者による11月と12月の売上予想であり、年初10カ月間のデータは、図Aに示す過去の推移と比較して2008年の市場消費台数に特筆すべき変動がないことを示している。

表4に示すように、核となる20インチ以上の自転車の2008年年初10カ月間の輸入台数は前年同期と比較して300,000台弱（約3%）の大幅な上昇となった。

表4 年初10カ月間の米国への自転車輸入：20インチ以上の自転車

20インチ以上の輸入自転車	台数	FOB US\$	平均単価
2008年 年初10カ月	11,270,073	940,202,138	\$83.42
2007年 年初10カ月	10,975,431	778,703,068	\$70.95
変化	294,642	161,499,070	\$12.48
変化の割合 %	2.68%	20.74%	17.58%

出典：米国商務省輸入統計、The Gluskin Townley Group による分析

年初10カ月間の20インチ以上の輸入自転車のFOB価格は20%を超える増加となり、平均単価は1台あたりUS\$70.95からUS\$83.42へと17%超の上昇となった。

表5 年初10カ月間の米国自転車輸入の過去9年間の推移 20インチ以上の自転車

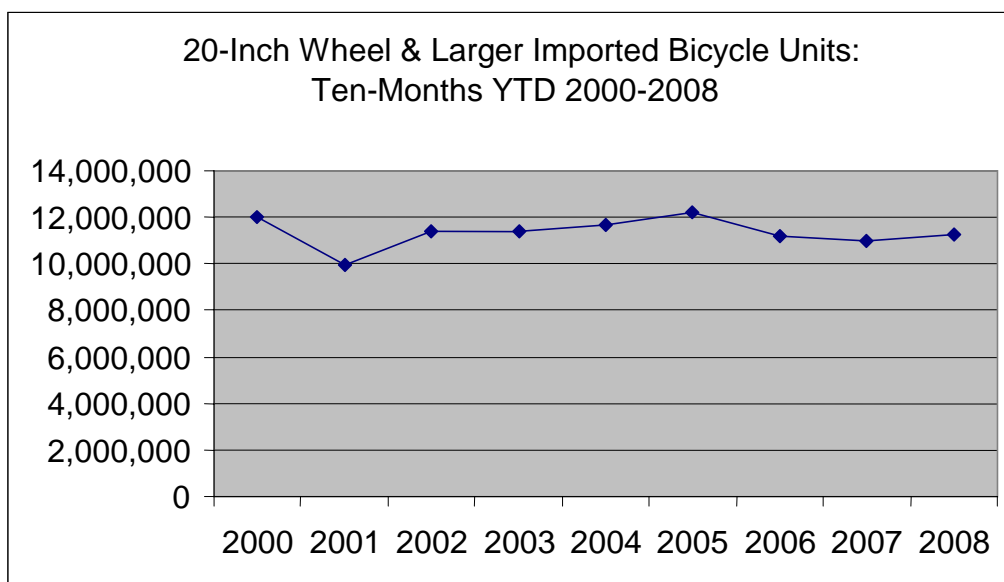
年	台数	FOB U.S. \$	平均単価 U.S. \$
2008	11,270,073	940,202,138	\$83.42
2007	10,975,431	778,703,068	\$70.95
2006	11,157,267	734,948,421	\$65.87
2005	12,182,636	778,959,546	\$63.94
2004	11,678,699	639,698,017	\$54.77
2003	11,383,918	608,948,786	\$53.49
2002	11,371,577	615,928,976	\$54.16
2001	9,930,877	561,443,324	\$56.54
2000	12,006,339	716,754,937	\$59.70

出典：米国商務省輸入統計、The Gluskin Townley Group による分析

表 5 は、年初 10 カ月間の 20 インチ以上の自転車輸入の過去 9 年間の推移を示したものである。販売台数で見ると、2008 年は 2007 年と 2006 年を上回っているが、2005 年と 2004 年を下回っている。

図 B は、表 5 で示した過去 9 年間における年初 10 カ月間の 20 インチ以上の自転車輸入台数の推移を基に作成したものである。

図 B



出典：米国商務省輸入統計、The Gluskin Townley Group による分析

2001 年の景気後退による影響、及び 2006 年から 2008 年までの 3 年間に 20 インチ以上の自転車輸入台数の水準が低下していることが明白である。図に示すように 2000 年と 2005 年に再び最高に達している。

最も懸念されることは、表 6 と表 7 に示す、米国の人口 1,000 人当たりの 20 インチ以上の自転車の市場消費台数である。

表 6

20 インチ以上の自転車の米国の年間総市場消費台数、
米国の人口（単位：百万）、自転車消費台数（単位：千）
1972 年から 1975 年、及び 2001 年から 2007 年の自転車ブームにおける
米国人口 1,000 人当たりの自転車台数

	20 インチ以上				20 インチ以上						
	1972	1973	1974	1975	2001	2002	2003	2004	2005	2006	2007
米国市場での消費台数	13,896	15,210	14,105	7,293	11,319	13,748	13,202	13,927	13,736	12,745	12,799
米国の人口	209.5	211.5	212.2	213.9	277.8	280.3	282.9	285.7	295.7	299.4	301.0
人口 1,000 人当たりの台数	66.3	71.9	66.5	34.0	40.7	49.0	46.7	48.7	46.5	42.5	42.5

出典：Schwinn Reporter February 1978 Eighth Annual Compilation U.S. Bicycle Market Statistics - 1895-1977、Bicycle Institute of American 1992 Bicycling Reference Book、Kiplinger Business Forecasts Databases、NBDA RDC U.S. Bicycle Market 2001 and 2002 Report、The Gluskin Townley Groupによる分析 2003年～2007年

表6は、1972年～1974年の自転車ブームにおける人口1,000人当たりの自転車台数を示しており、左欄に示す通り、1973年に20インチ以上の自転車の市場における年間消費台数は1,520万台、米国人口1,000人当たり71.9台の最高に達している。

1975年は1973年から1975年にかけての景気後退局面の最後の年であり、この1年間に自転車の市場消費台数は急激に減少したことが明白にわかる。

表6の右側は、2001年から2007年までの7年間ににおける人口1,000人当たりの自転車台数の比較を示している。米国における人口1,000人当たりの20インチ以上の自転車の普及率は1972年から1974年の水準を回復しておらず、2006年と2007年には減少していることに注目する必要がある。

表7は、2000年から2007年までの8年間ににおける20インチ以上の自転車の年間総市場消費台数の推移を示したものである。

表7
20インチ以上の自転車の米国の年間総市場消費台数
米国の人口（単位：百万）、自転車消費台数（単位：千）
2000年から2007年の8年間ににおける米国人口1,000人当たりの自転車消費台数

	2000	2001	2002	2003	2004	2005	2006	2007
米国市場の消費台数*	13,962	11,319	13,748	13,202	13,927	13,736	12,745	12,799
米国の人口	275.3	277.8	280.3	282.9	285.7	295.7	299.4	301.0
人口1,000人当たりの台数	50.7	40.7	49.0	46.7	48.7	46.5	42.5	42.5

出典：USITC Investigation 731-TA-731 (Final), Table IV-3 for 1992-1995、自転車製造業者協会及び米国商務省輸入統計1998年～2001年、The Bicycle Councilによる市場予測1998年～2000年、NBDA RDC U.S. Bicycle Market 2001 and 2002 Report、Kiplinger Business Forecasts Databases、The Gluskin Townley Groupによる分析 2000年～2007年

我々が8年間の推移を網羅することを望んだ理由は以下の通りである。

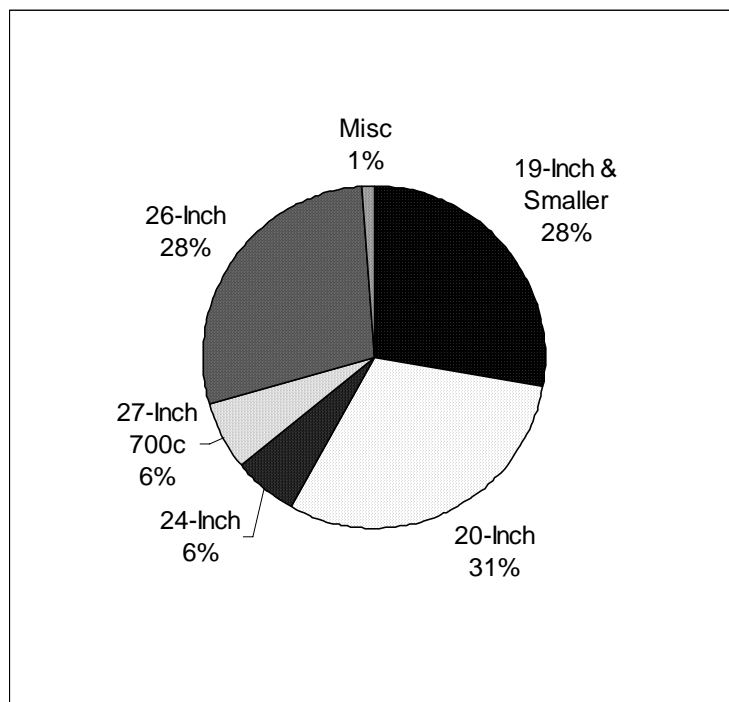
- 2000年は1972年以来初めて20インチ以上の自転車の米国市場消費台数が自転車ブーム1年目の1972年に達成した1,390万台を回復したため。
- 2002年、2003年、2004年及び2005年に4年連続で1,300万台を上回ったことにより、1,400万台到達が見込まれたため。
- 2006年と2007年には米国における20インチ以上の自転車の市場消費台数が1,300万台を下回る水準まで減少するのが明らかになると同時に、人口1,000人当たりの普及台数も2001年の景気後退期以来最低の42.5となったため。

市場消費台数が人口増加に伴って増加していないのであれば、論理的には人口1人当たりで見ると、自転車を購入し使用する米国人は減少するという結論に達する。これは米国自転車業界にとっての最大の懸念であろう。

この問題は、2008 年最後の 2 カ月間の自転車輸入について報告し分析する際に引き続き検討し、発表していくテーマとする。

図 C は 2008 年年初 10 カ月間の自転車総輸入台数を改めて表したもので、各関税番号の製品区分が年初来の自転車輸入台数全体に占める割合を示している。

図 C 2008 年年初 10 カ月間 輸入自転車の台数シェア

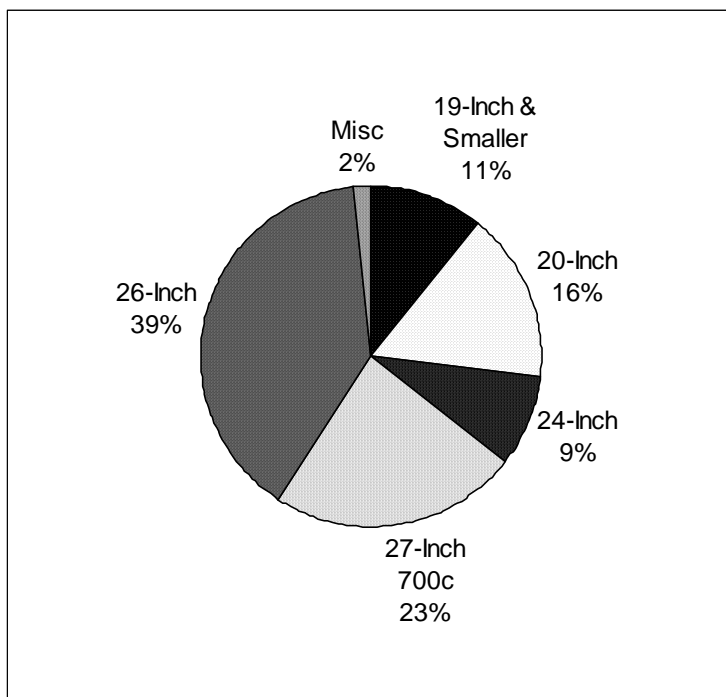


出典：米国商務省輸入統計、The Gluskin Townley Group による分析

台数ベースで見て最も大きいシェアを占める区分は、20 インチの自転車が 31%、次いで 19 インチ以下の子供用自転車と 26 インチの自転車で、シェアはそれぞれ 28%である。

図 D は、各関税番号の自転車製品区分が年初 10 カ月間の米ドル・ベースの総 FOB 価格に占める割合を表したものである。

図 D 2008 年年初 10 カ月間 輸入自転車 FOB 価格シェア



出典：米国商務省輸入統計、The Gluskin Townley Group による分析

26 インチの自転車は年初 10 カ月間の総 FOB 価格に対して 39%の圧倒的シェアを占め、次いで 27 インチ／700c が年初来総 FOB 価格に対して 23%のシェアを占めている。

米国の輸出

2008 年年初 10 カ月間の米国の自転車輸出は表 8 に示す通り、引き続き増加した。合計出荷台数は前年同期比 14%増加し、総 FOB 価格は 16%近くの増加となった。

表 8 2008 年、年初 10 カ月間の米国の自転車輸出

	総台数	総 FOB 価格 US\$	平均 FOB 単価 US\$
2008 年初 10 カ月	310,011	109,994,662	\$354.81
2007 年初 10 カ月	271,855	95,184,819	\$350.13
変化	38,156	14,809,843	\$4.68
変化 %	14.0%	15.6%	1.3%

出典：米国商務省輸入統計、The Gluskin Townley Group による分析

2008 年年初 10 カ月間における米国自転車輸出の平均 FOB 単価は前年同期比わずか 1%の増加にとどまったものの、最近の消費財物価の下落にもかかわらず、平均単価は US\$350 を上回る水準を維持している。

表 9 の過去 9 年間における年初 10 カ月間の米国自転車輸出の推移は、2008 年の自転車輸出が 2000 年～2001 年以来最も好調であったことを示している点で興味深い。

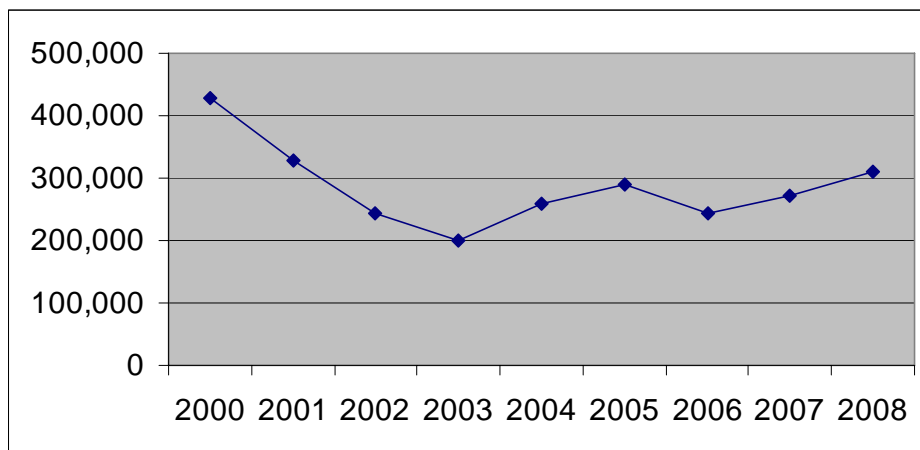
表 9 年初 10 カ月間の米国自転車輸出 過去 9 年間の推移

年	台数	FOB 価格	平均単価
2008	310,011	109,994,662	\$354.81
2007	271,855	95,184,819	\$350.13
2006	244,115	89,597,925	\$367.03
2005	290,560	95,700,941	\$329.37
2004	258,557	64,530,135	\$249.58
2003	199,900	50,954,857	\$254.90
2002	243,206	43,590,272	\$179.23
2001	328,055	50,735,850	\$154.66
2000	428,249	60,779,267	\$141.93

出典：米国商務省輸入統計、The Gluskin Townley Group による分析

図 E は表 9 と同じ年初 10 カ月間の自転車輸出台数のデータを使って作成したもので、米国自転車輸出が 2003 年から 2005 年、さらに 2006 年から 2008 年にかけて着実に増加していることを図示している。

図 E 米国自転車輸出 年初 10 カ月間の輸出の 9 年間の推移 1999-2008



出典：米国商務省輸入統計、The Gluskin Townley Group による分析

表 10 は 2008 年年初 10 カ月間の自転車輸出の詳細を示す。

表 10 2008 年年初 10 カ月間 米国自転車輸出

1~10月	国内			海外			計		
	HS	台数	FOB US\$	平均単価	台数	FOB US\$	平均単価	台数	FOB US\$
1070	24,051	5,311,206	\$220.83	9,530	2,057,345	\$215.88	33,581	7,368,551	\$219.43
2600	39,112	38,047,200	\$972.78	54,418	20,420,546	\$375.25	93,530	58,467,746	\$625.12
6000	178,649	41,910,530	\$234.60	4,251	2,247,835	\$528.78	183,900	44,158,365	\$241.43
計	241,812	85,268,936	\$477.30	68,199	24,725,726	\$362.55	310,011	109,994,662	\$354.81
% of Total	78.0%	77.5%		22.0%	22.5%				

1070 : 25 インチ以下、2600 : 25 インチ以上、6000 : 車輪径が示されていないもの
 出典 : 米国商務省輸出統計、The Gluskin Townley Group による分析

2008 年を通じて見られるように、国内製造の自転車は輸出全体の圧倒的シェアを占め、年初 10 カ月間の出荷台数で 78%、総 FOB 価格の 77% に上っている。

以 上



この報告書は、競輪の補助金を受けて作成したものです。